



Surveillance de l'apprentissage

Ecole de la construction



Tolochenaz
Mercredi 6 avril 2022



CANTON DU VALAIS
KANTON WALLIS

Surveillance de l'apprentissage

Bienvenue



« Celui qui n'a pas d'objectifs
ne risque pas de les atteindre »
Sun Tzu



Service de la Formation Professionnelle

Nom Prénom

Inspecteur cantonal du sec. II

CP 478 1951 Sion

<https://www.vs.ch/web/sfop/inspectorat>



Anton Herren

Inspecteur Haut-Valais

☎ 027 606 42 74

✉ anton.herren@admin.vs.ch

🕒 Lu / Ma / Me / Je / Ve

Victor Carchedi

Inspecteur Valais Romand

☎ 027 606 42 52

✉ victor.carchedi@admin.vs.ch

🕒 Lu / Ma / Me / Je / Ve

Christophe Caloz

Inspecteur Valais Romand

☎ 027 607 28 05

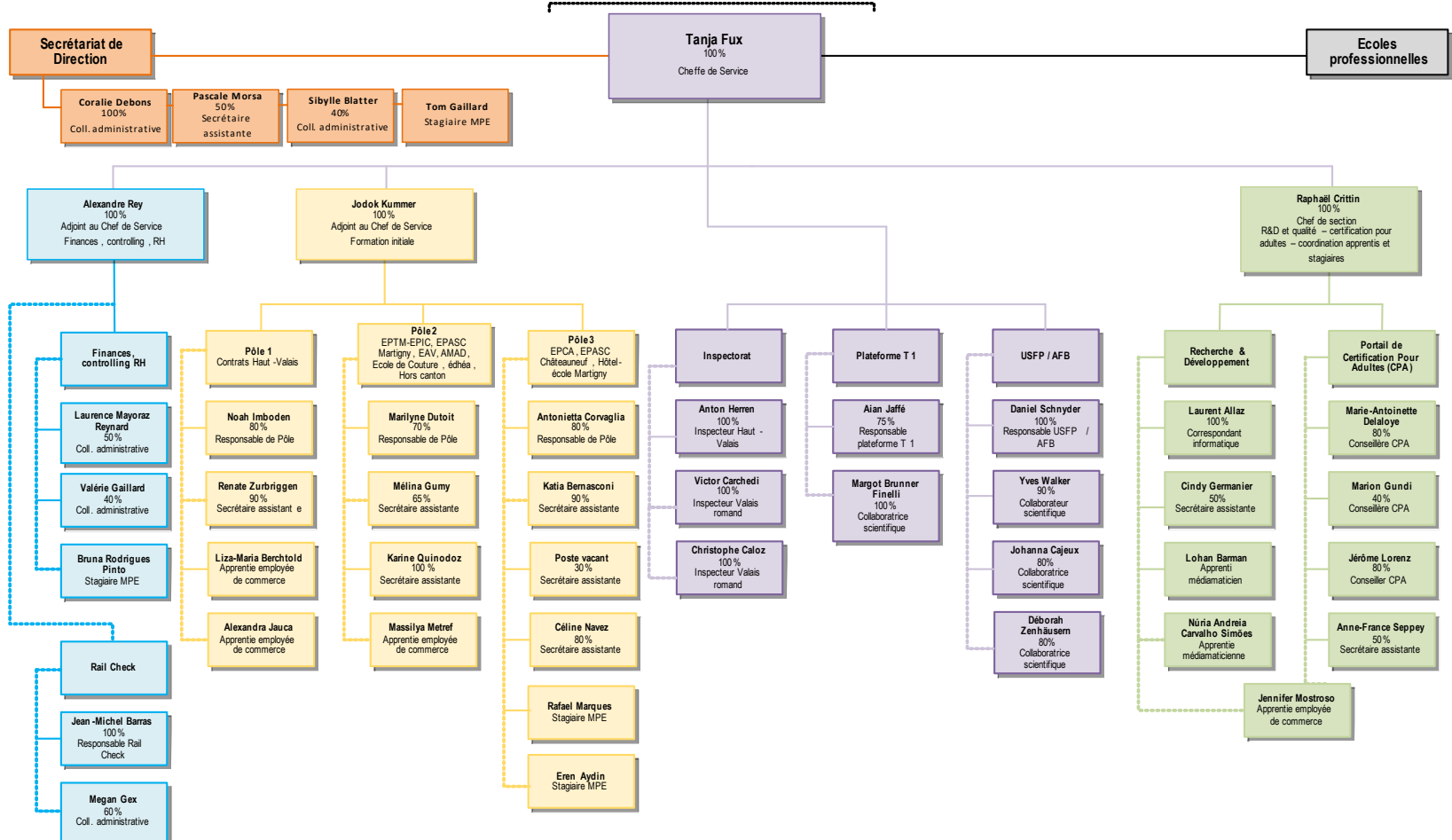
✉ christophe.caloz@admin.vs.ch

🕒 Lu / Ma / Me / Je / Ve



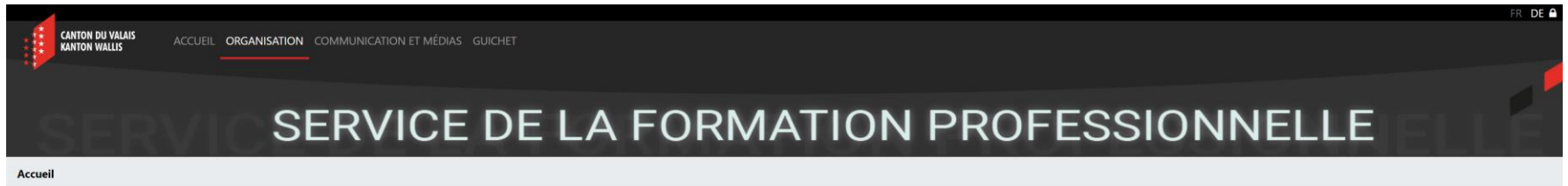
Département de l'économie et de la formation

Christophe Darbellay
Chef de Département

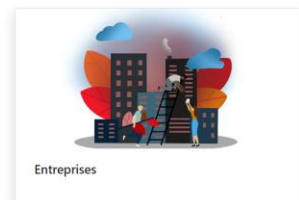




<https://www.vs.ch/web/sfop/>



Partenaire de vos talents





-> Mandat inscrit dans la loi:

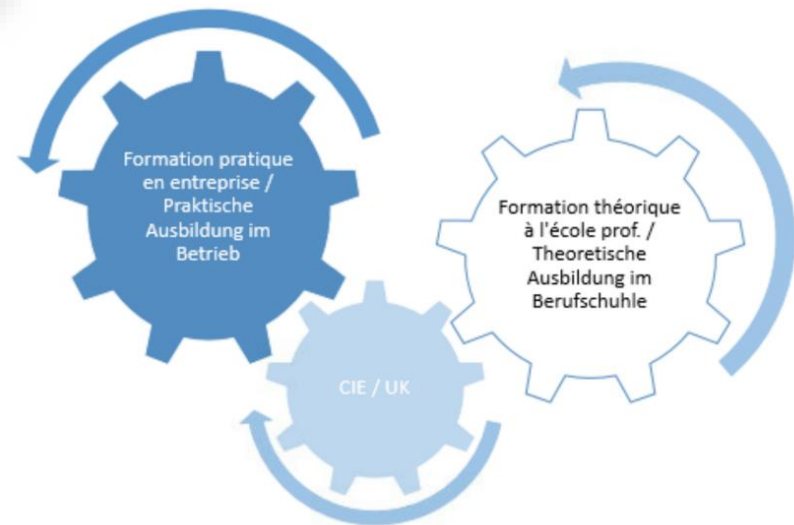
« Supervision des
3 lieux d'apprentissage »

Surveillance:

412.10 LFPr Art. 24
412.101 OFPr Art. 11



412.1 LALFPr Art. 47
412.100 OLALFPr Art. 5





CANTON DU VALAIS
KANTON WALLIS



Schweizerische Eidgenossenschaft
Confédération suisse
Confederazione Svizzera
Confederaziun svizra

Bases légales – CH

412.10 LFP^r

<https://www.fedlex.admin.ch/eli/cc/2003/674/fr>

(Loi fédérale sur la formation professionnelle
du 13 décembre 2002. Etat le 1er janvier 2022)

Art. 24¹ Les cantons veillent à assurer **la surveillance** de la formation professionnelle initiale.

412.101 OFP^r

<https://www.fedlex.admin.ch/eli/cc/2003/748/fr>

(Ordonnance sur la formation professionnelle
du 19 novembre 2003. Etat le 8 février 2021)

Art. 11¹ L'autorité cantonale refuse de délivrer une autorisation de former ou une fois délivrée, la retire si la formation à la pratique professionnelle est insuffisante, si les **formateurs ne remplissent pas** ou plus les **exigences légales** ou s'ils contreviennent à leurs obligations.

412.1 LALFPr

https://lex.vs.ch/app/fr/texts_of_law/412.1

(Loi d'application de la loi fédérale sur la formation professionnelle du 13.06.2008 (état 01.01.2012))

Art. 47 ¹ Le SFOP veille à ce que les apprentis reçoivent une formation **conforme au programme fixé par l'ordonnance** pertinente et qu'ils soient confiés à des **formateurs remplissant les exigences prévues** par les dispositions fédérales.

412.100 OLALFPr

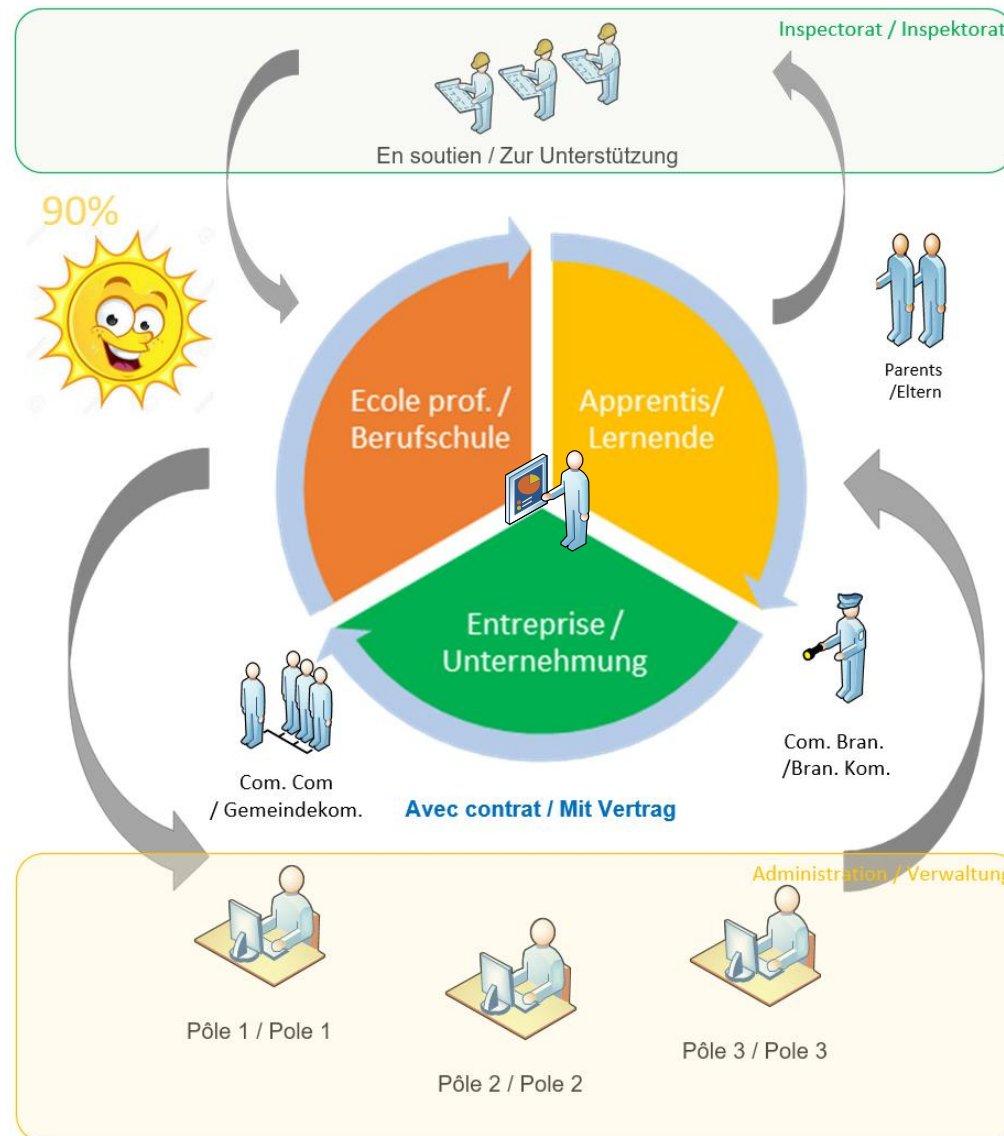
https://lex.vs.ch/app/fr/texts_of_law/412.100

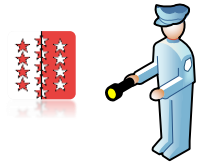
(Ordonnance concernant la loi d'application de la loi fédérale sur la formation professionnelle du 13.06.2008 (état 01.01.2012))

Art. 5 ¹ Les prestataires de la formation professionnelle mettent en place un système de contrôle interne placé sous la **surveillance du SFOP**.



Le SFOP dans le monde de la formation





Com. Bran. / Bran. Kom.

412.1 **LALFP**r (Loi d'application de la loi fédérale sur la formation professionnelle du 13.06.2008 (état 01.01.2012))

Art. 29 ¹ Chaque **association professionnelle** propose... -> ... **nommer** par le SFOP.

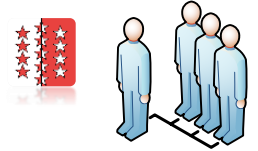
² Les commissaires de branche sont chargés notamment:

- a) de veiller à ce que les **entreprises formatrices respectent** les prescriptions des ordonnances de formation et de faire rapport au SFOP sur **les résultats de leurs visites**. Ils veillent en outre au respect des obligations contractuelles;
- b) de **collaborer à la médiation** et à la **gestion des conflits** entre apprenti et entreprise;
- c) de **collaborer avec les commissions communales** ou intercommunales;
- d) d'offrir leur **aide au placement** des apprentis.



CANTON DU VALAIS
KANTON WALLIS

Le rôle des Commissions communales



Com. Com
/ Gemeindegem.

412.1 LALFP^r (Loi d'application de la loi fédérale sur la formation professionnelle du 13.06.2008 (état 01.01.2012))

Art. 25¹ Chaque commune **se dote d'une commission** qui est nommée par le conseil communal au début de chaque période législative.
... commission **intercommunale**.

Art. 27² La com. communale ou intercommunale est notamment chargée:

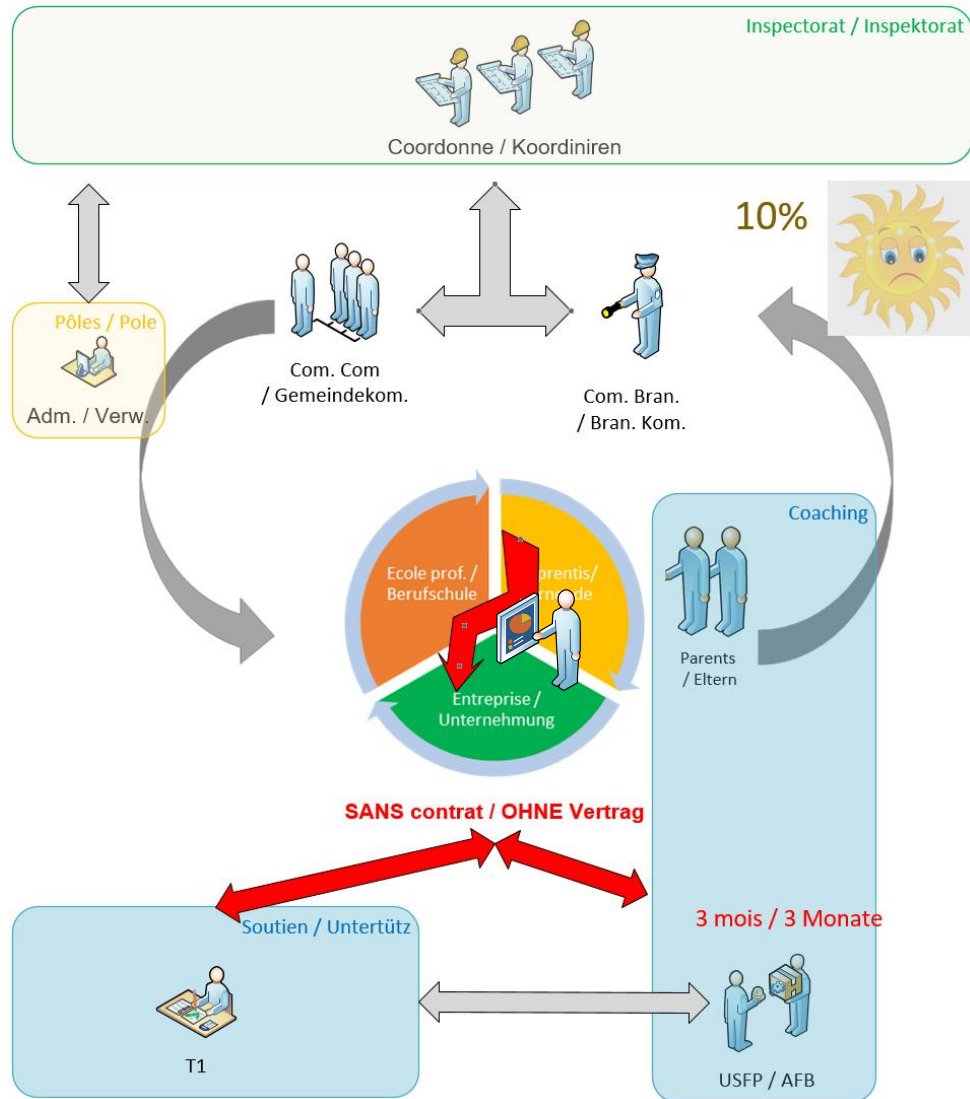
- a) de prendre les mesures nécessaires, en collaboration avec le SFOP, pour les jeunes qui n'auraient **pas trouvé de place d'apprentissage**;
- b) de s'assurer du bon déroulement de chaque apprentissage **effectué sur son territoire**;
- d) de visiter, **au moins une fois**, les apprentis de **1^{ère} ou 2^{ème} année** sur leur lieu de travail et de **s'entretenir avec les formateurs** en entreprise;
- i) d'organiser, en collaboration avec le SFOP, des **cours d'appui** pour les jeunes ayant des **difficultés scolaires**.

30% payé par le SFOP



« Les conflits font partie de toute société humaine »

En cas de conflits



Trouver des documents:

-Contrat d'apprentissage (classeur A2.3)

<https://ca.formationprof.ch/dyn/3942.aspx>

-Dossier de formation (classeur A4.3)
(Anciennement Journal de travail)

<https://ortra.formationprof.ch/dyn/19245.aspx>

-Rapport de formation (classeur A4.2)

<https://ca.formationprof.ch/dyn/1411.aspx>

-Contrat de stage

<https://ca.formationprof.ch/dyn/4407.aspx>

-QualiCarte (classeur A1.4)

<https://qfp.formationprof.ch/dyn/4736.aspx>

-Manuel de formation (=classeur CSFO)
(Manuel pour la formation en entreprise)

<https://ortra.formationprof.ch/dyn/3493.aspx>

<https://formationprof.ch/dyn/3493.aspx>

<https://ortra.formationprof.ch/>

ortra	=	Documentation formation professionnelle initiale
mfe	=	Manuel pour la formation en entreprise
lex	=	Lexique
qfp	=	Qualité de la formation professionnelle
am	=	Aide-mémoire
ca	=	Contrat d'apprentissage et rapport de formation



CANTON DU VALAIS
KANTON WALLIS

A vous la parole...

