

TENDANCES ET VARIATIONS DU PROCESSUS DE TRANSITION VERS L'EMPLOI

ILLUSTRÉES PAR LES RÉSULTATS DE
L'ENQUÊTE LONGITUDINALE TREE

JACQUES AMOS, SOCIOLOGUE

JSP-13-307 *Quel destin après une rupture d'apprentissage?*
Tolochenaz, 21 mars 2013

Plan

1

- Quelques considérations préliminaires
- La recherche longitudinale TREE
- Types de parcours scolaires et accès à un certificat ou diplôme
- Processus de transition de la formation à l'emploi
- Quelques aspects spécifiques de l'emploi des jeunes
 - Périodes sans emploi, chômage
 - Revenus et disparités de revenus
 - Conditions de travail précaires
- Synthèse en guise de conclusion

Quelques considérations préliminaires 1/2

2

- L'objectif premier de cet exposé est de présenter les caractéristiques générales de la transition vers l'emploi...
- ...afin d'avoir un cadre global dans lequel situer l'analyse plus spécifique des jeunes en rupture de formation
- Politique, pratique et recherche peuvent avoir des approches bien différentes de la réalité des transitions:
 - ▣ ainsi, en termes d'orientation secondaire I – secondaire II, politique et pratique aiment bien parler de « choix » de formation...
 - ▣ ...alors que la recherche met plutôt en évidence des processus d'orientation et de sélection

Quelques considérations préliminaires 2/2

3

- La situation se présente de façon analogue en matière de transition vers l'emploi:
 - ▣ il s'agit aussi de processus longs et incertains...
 - ▣ ...liés aux projets et réalités de formation
 - ▣ ...et où les désirs des jeunes sont confrontés aux exigences du marché du travail en général, et des entreprises en particulier
- Mon exposé vise à montrer les caractéristiques principales de ces processus sur la base des données TREE...
 - ▣ ...pour l'ensemble de la population en transition entre l'école obligatoire et le marché du travail
 - ▣ ...mais avec quelque regards plus spécifiques sur les jeunes en difficulté

La recherche longitudinale TREE

4

- Suivi annuel (2001-2007) puis après 10 ans (2010) des jeunes ayant participé en 2000 à la première enquête PISA
 - ▣ Un volet supplémentaire est prévu en 2014
- Thèmes du questionnaire:
 - ▣ La formation et/ou l'emploi en cours, les conditions d'accès à cette situation, ses caractéristiques et le degré de satisfaction
 - ▣ Les conditions de vie en général, et de santé plus particulièrement
 - ▣ Les projets d'avenir et les priorités de vie
- La population effectivement enquêtée comprenait plus de 5'500 personnes au départ, encore près de 3'500 dix ans après
 - ▣ Taux de réponse exceptionnels, entre 85 et 90% (sauf 2010: 75%)

Population de la recherche TREE

5

Année quest. Âge moyen	2000 16	2001 17	2002 18	2003 19	2004 20	2005 21	2006 22	2007 23	24	25	2010 26	
Phases de parcours	Sortie école oblig.	-- Transition sec.I - sec.II --										
		----- Transition sec.II - tertiaire et/ou emploi -----										
									-Transition tertiaire/emploi-			
Echantillon		6343	5944	5605	5344	5048	4852	4665			4571	
Réponses		5532	5210	4880	4680	4507	4138	3953			3424	
Taux annuel		87%	88%	87%	88%	89%	85%	85%			75%	
Taux cohorte		87%	82%	77%	74%	71%	65%	62%			54%	

Remarque: un volet supplémentaire est prévu en 2014 (à env. 30 ans)

Types de parcours scolaire et accès au diplôme secondaire II *(Suisse, 2007, env. 23 ans)*

6

- Entrée directe et parcours linéaire: 54%, dont:
 - ▣ certification en 3 ans: 35%
 - ▣ certification en 4 ans: 19%
- Entrée directe et parcours discontinu: 22%, dont:
 - ▣ certification réussie: 15%
 - ▣ pas de certification: 7%
- Pas d'entrée directe: 25%, dont
 - ▣ certification réussie: 16%
 - ▣ pas de certification: 7%

Influence des processus d'accès à la formation et de son déroulement

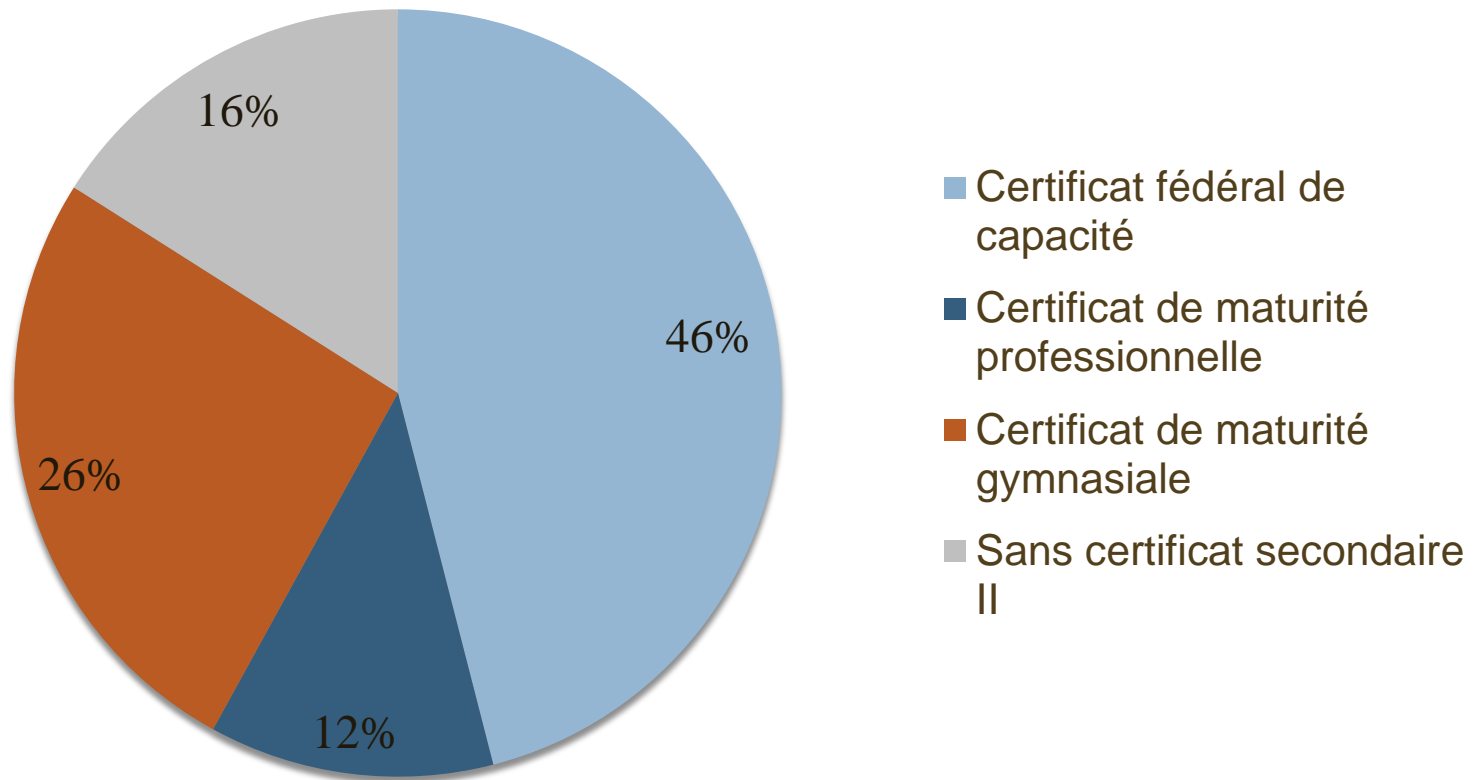
7

- Facteurs influençant le moment de l'entrée sur le marché du travail:
 - ▣ Retard scolaire (sec. I) et passage par des solutions transitoires
 - ▣ Type de formation secondaire II
 - ▣ Progression dans la formation secondaire II
 - ▣ Transition vers une formation tertiaire – type de cette formation et progression dans le parcours jusqu'au diplôme
 - ▣ Difficultés d'accès à un premier emploi et nature de cet emploi
- Bien sûr, ces facteurs sont eux-mêmes influencés par différentes variables (*cf. rappel ci-après*)

Taux de certificats/diplôme secondaire II

(Suisse, 2007, env. 23 ans)

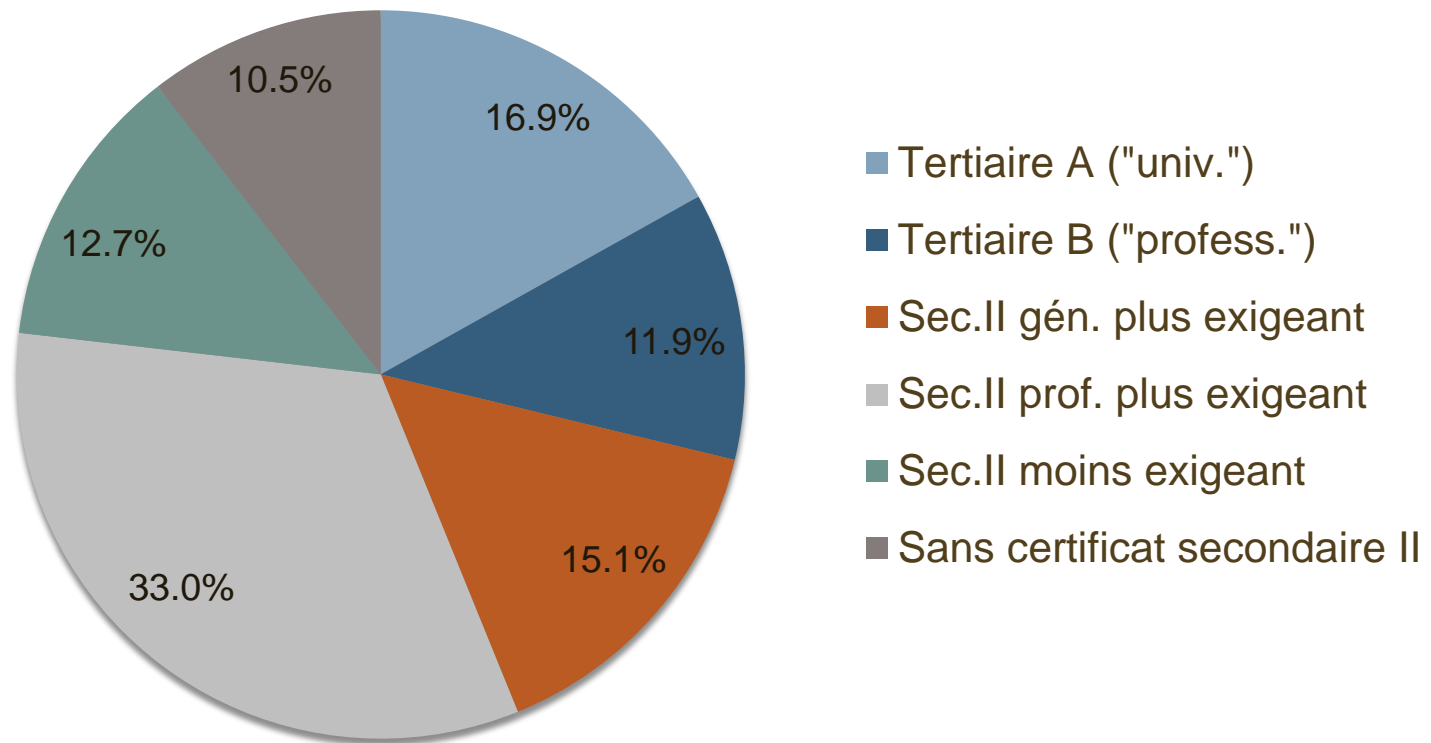
8



Taux de certificats/diplômes

(Suisse, 2010, env. 26 ans; résultats provisoires)

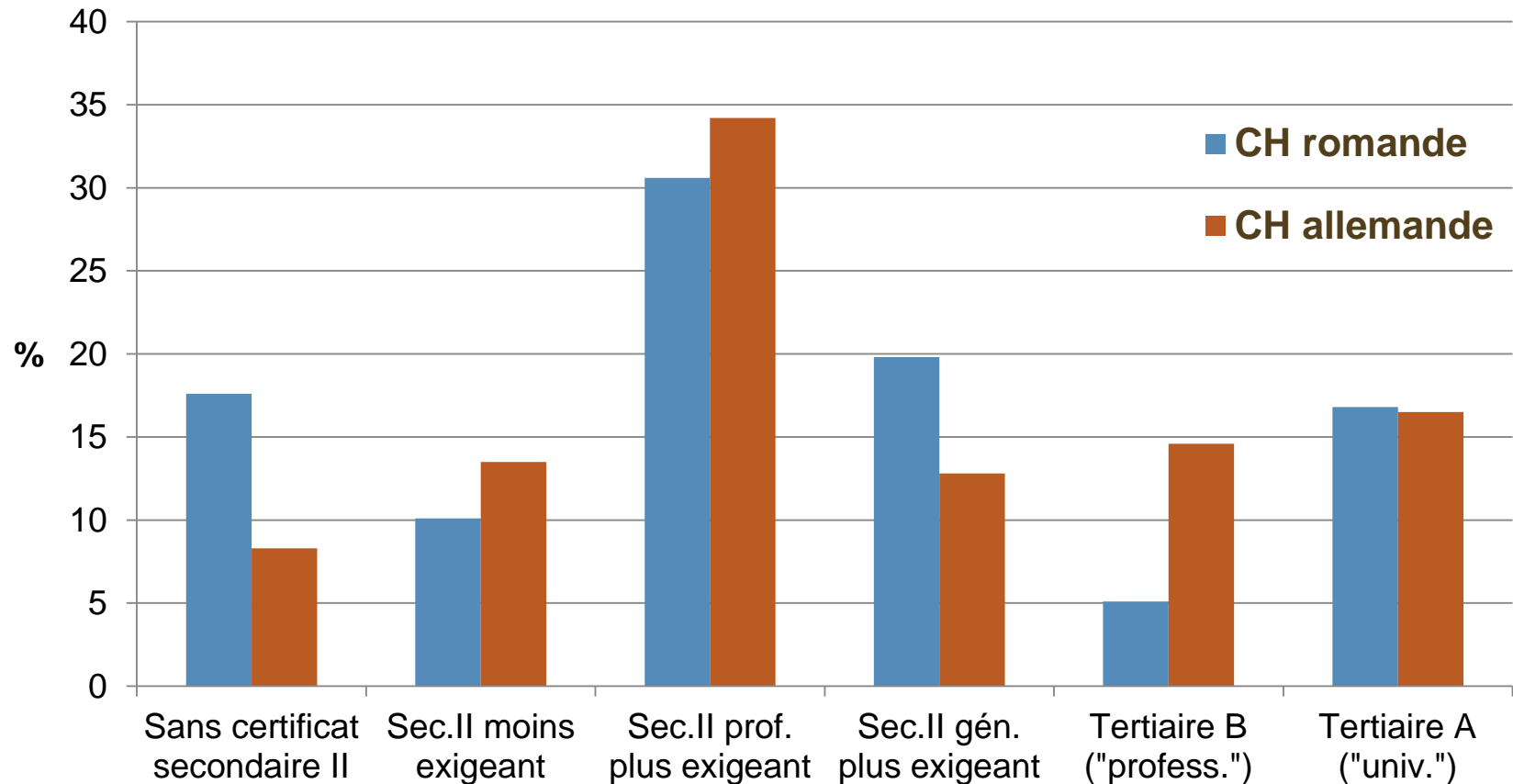
9



Taux de certificats/diplômes

(Suisse, 2010, env. 26 ans; résultats provisoires)

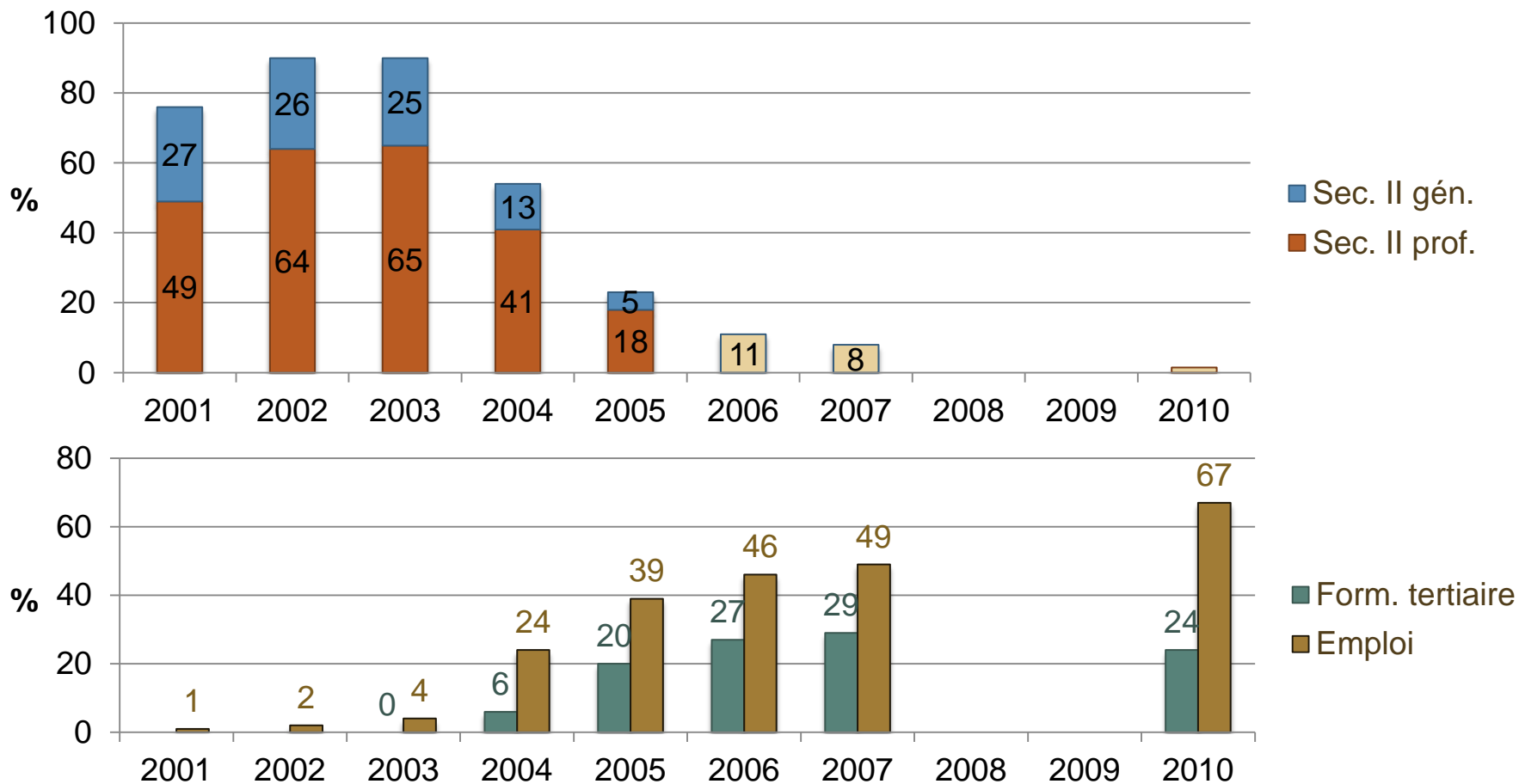
10



Formation ou emploi après la scolarité oblig.

(Suisse, 2001-2010, env. 17-26 ans; 2010: provisoire)

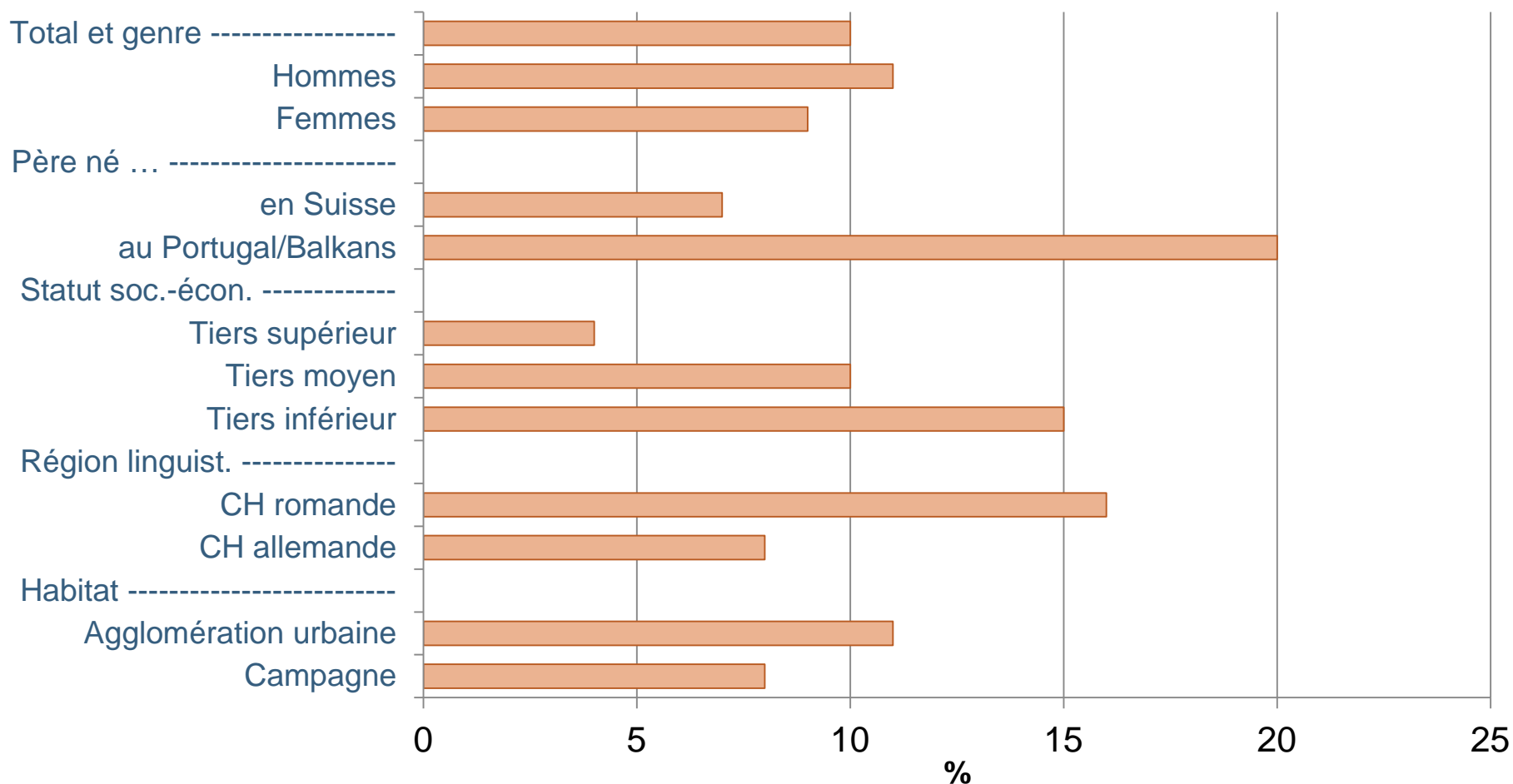
11



Pas (plus) en formation et non diplômé

(Suisse, 2006, env. 22 ans)

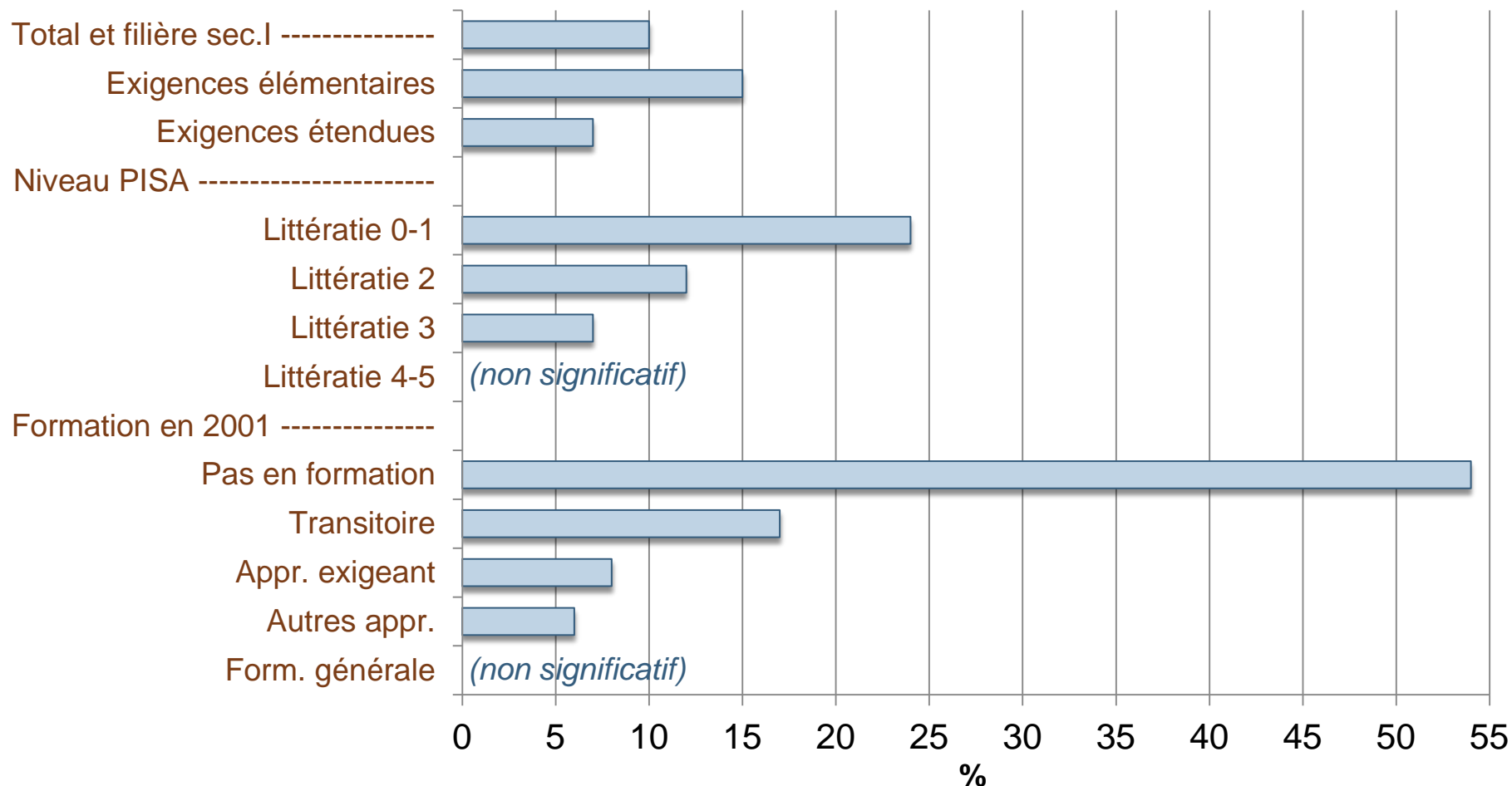
12



Pas (plus) en formation et non diplômé

(Suisse, 2006, env. 22 ans)

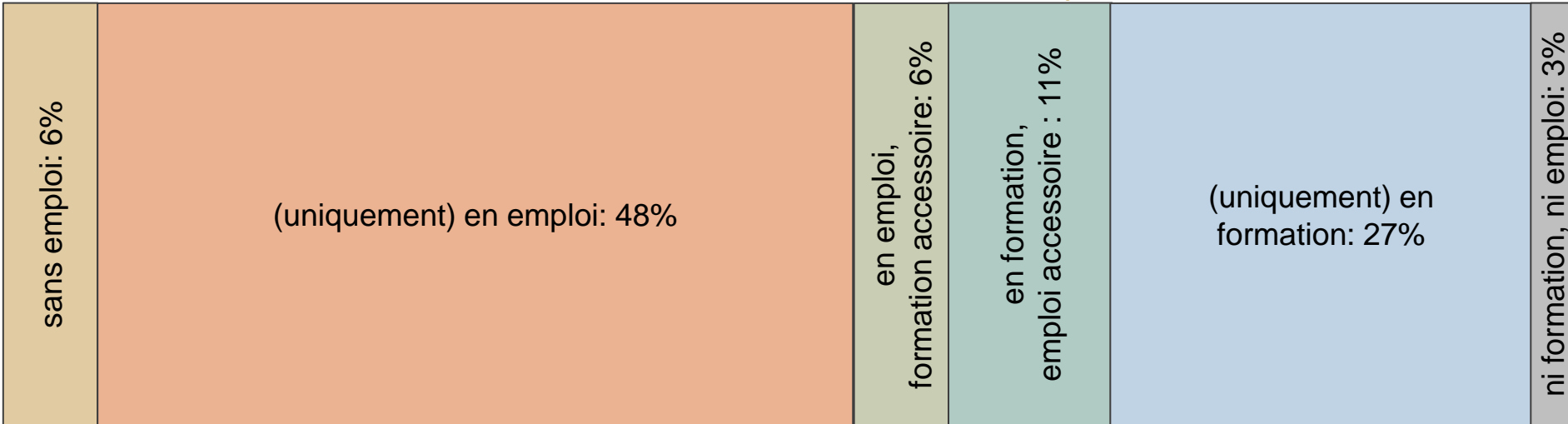
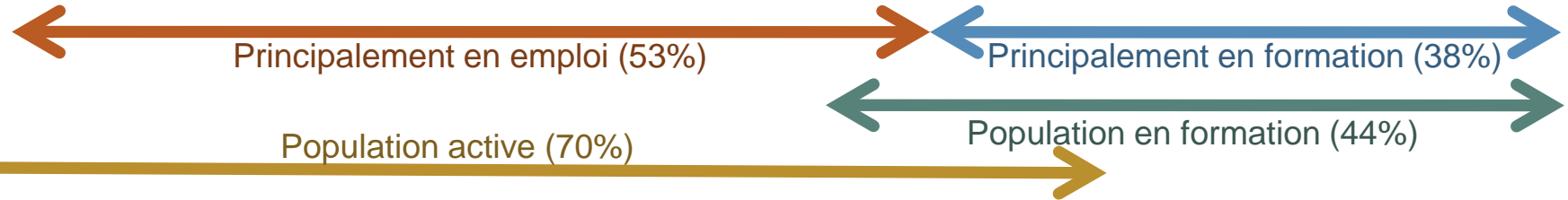
13



Situation de formation et d'emploi

(Suisse, 2006, env. 22 ans, comparé à 2010, env. 26 ans)

14



Population active: 87%

Situation en 2010 (données provisoires)

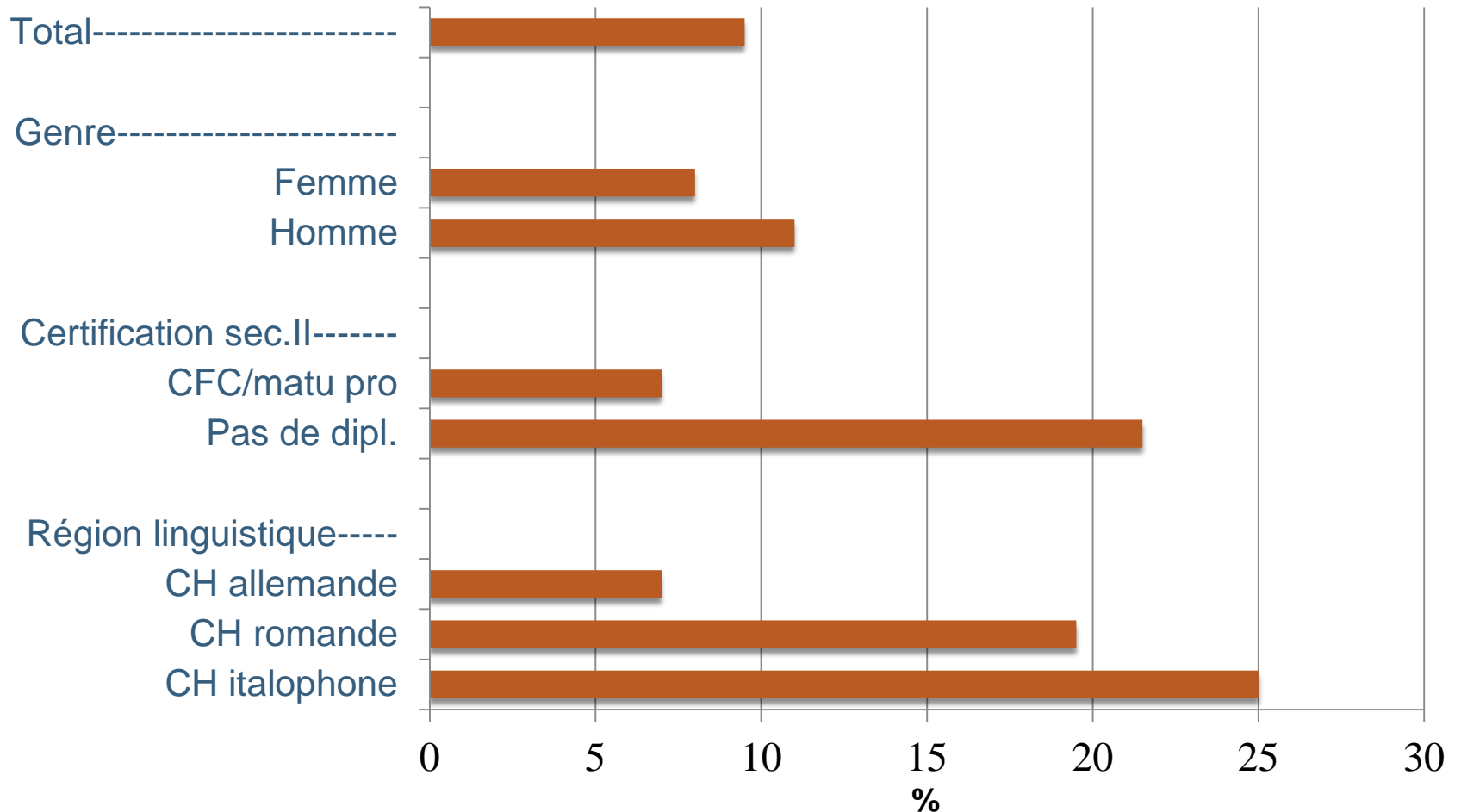
En formation: 25%



Chômage et recherche d'emploi

(Suisse, 2006, env. 22 ans)

15



Périodes sans emploi 2007-2010, env. 23-26 ans

(Suisse)

16

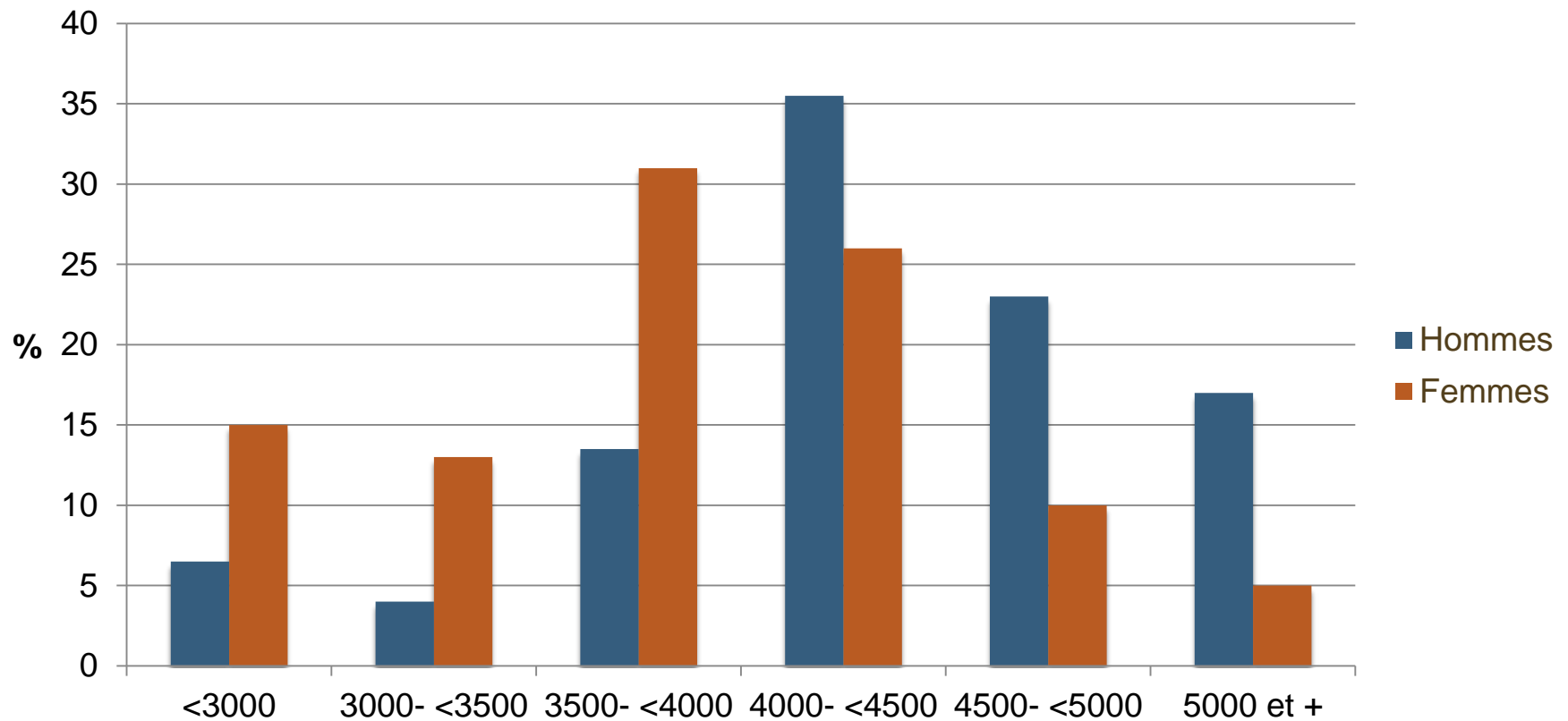
- 9% env. des enquêtés ont connu une (>8%) ou plusieurs (<1%) périodes de chômage annoncé auprès d'un ORP
 - ▣ La durée la plus fréquente d'une période a été de 6 mois
- 5% env. des enquêtés ont connu une (>4%) ou plusieurs (<1%) périodes de chômage non annoncé auprès d'un ORP
 - ▣ La durée la plus fréquente d'une période a été de 4 mois
- 86.5% des personnes enquêtées ne déclarent aucune période de chômage
 - ▣ Les 13.5% restant ne constituent pas un taux de chômage, puisqu'une partie des enquêtés, diminuant entre 2007 et 2010, ne font pas partie de la population active

Revenu mensuel réel selon le genre

(Suisse, 2006, env. 22 ans)

17

Revenu réel (dépendant du niveau de salaire et du taux d'activité)

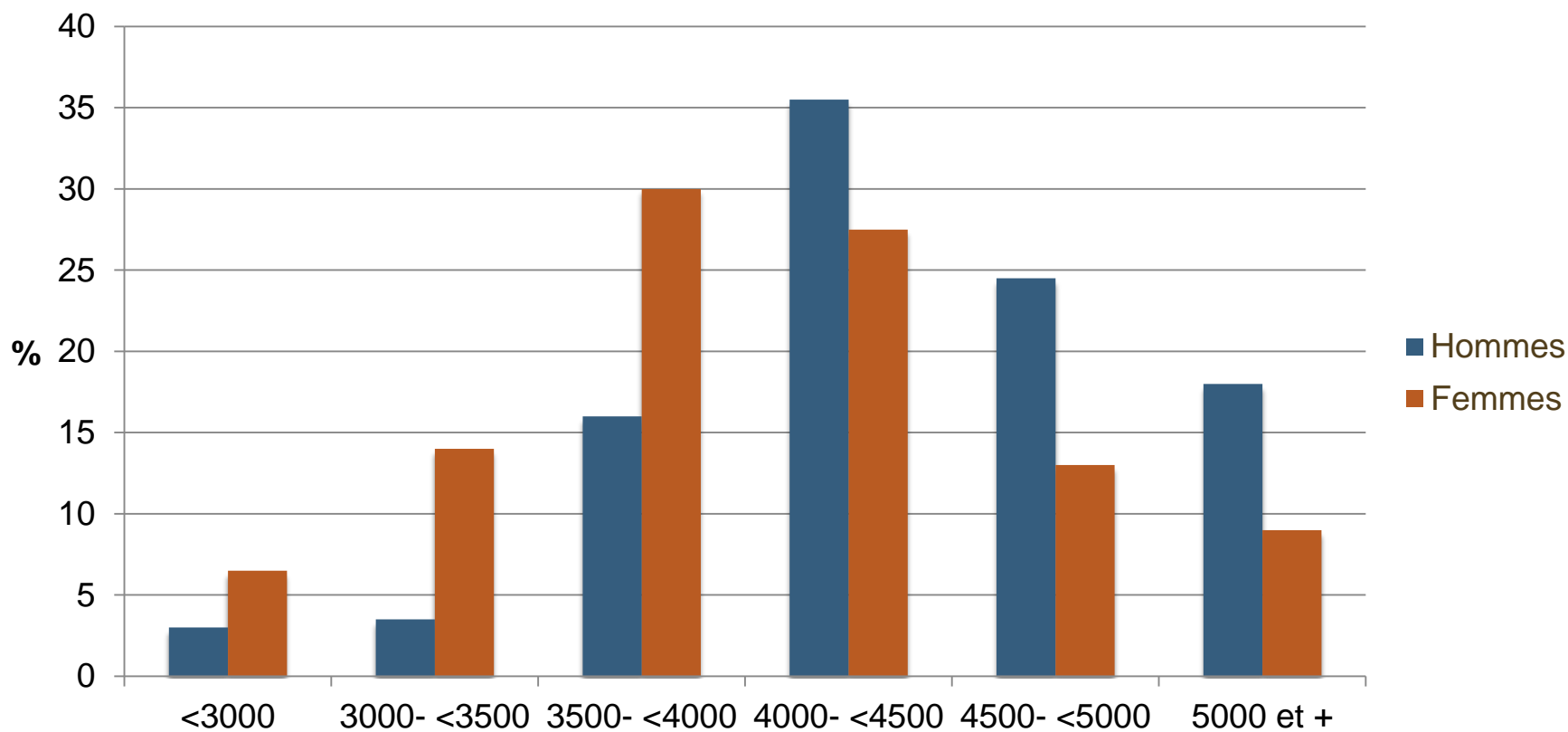


Revenu mensuel équiv. plein temps selon le genre

(Suisse, 2006, env. 22 ans)

18

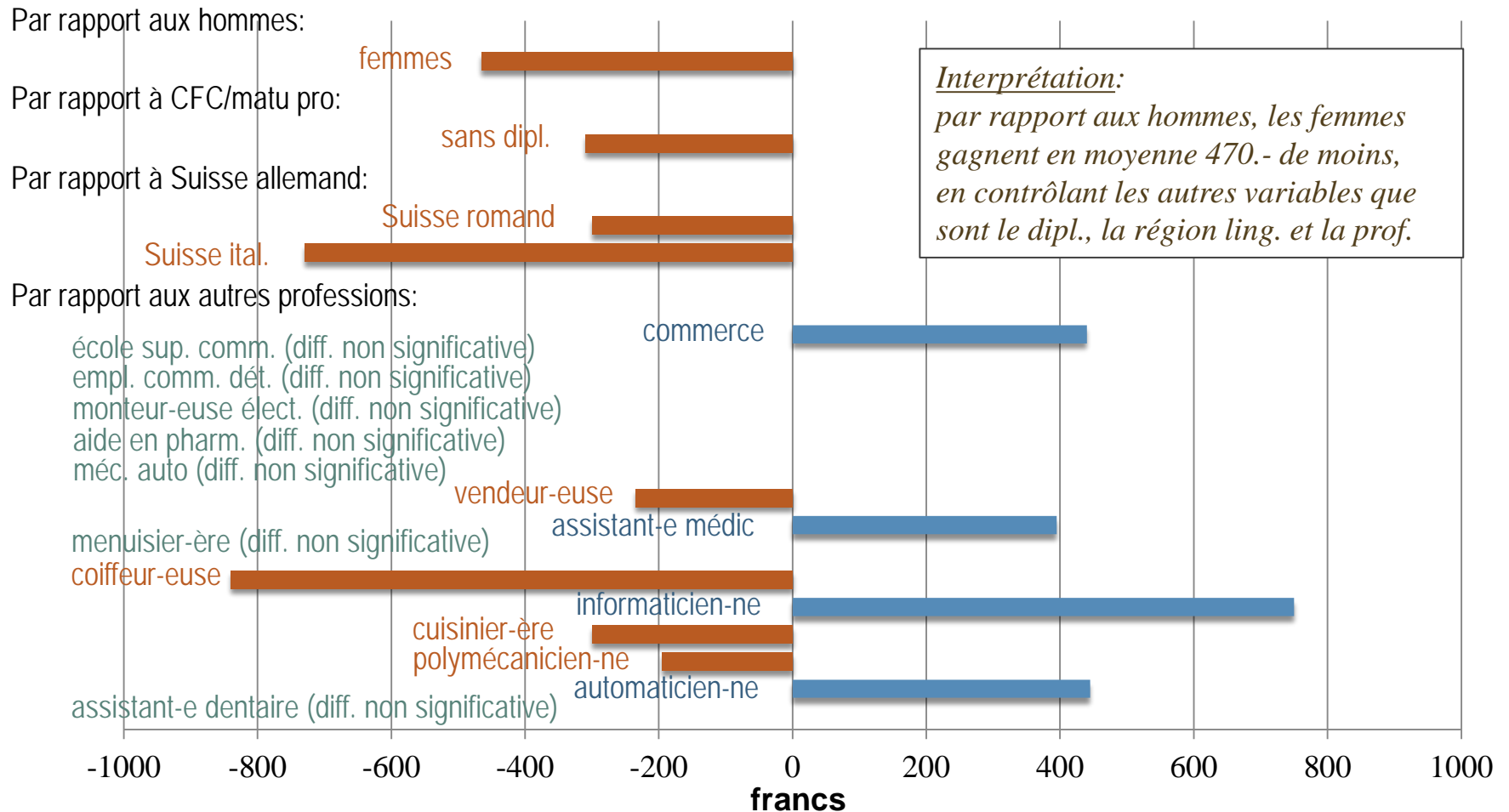
Revenu mensuel recalculé en équivalent plein temps



Salaire mensuel par région ling., genre, dipl. et profession

(Suisse, 2006, env. 22 ans)

19



Revenu selon le genre et la région linguist.

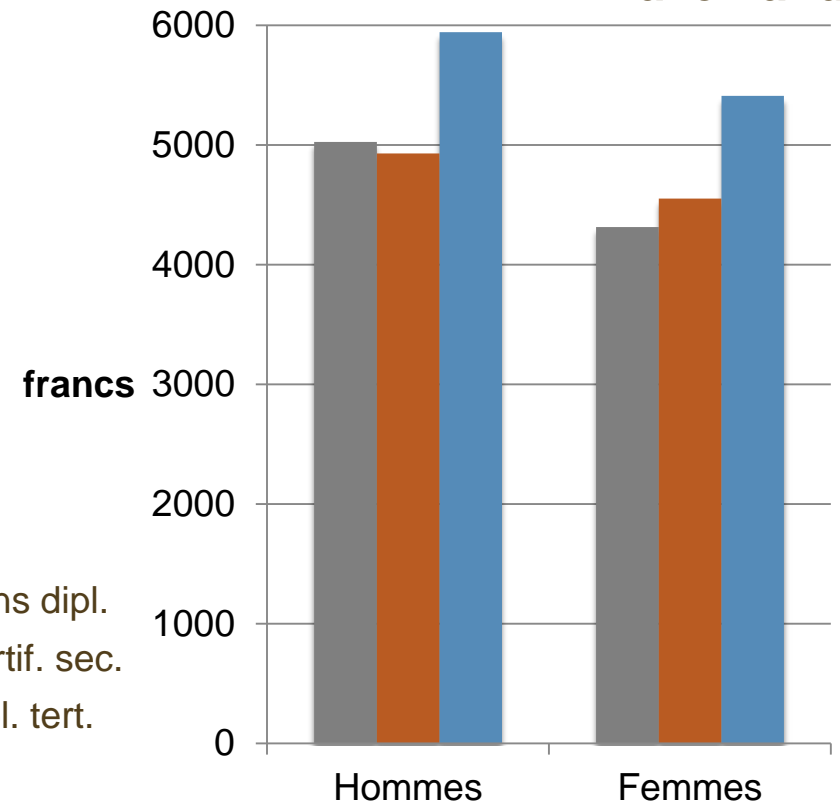
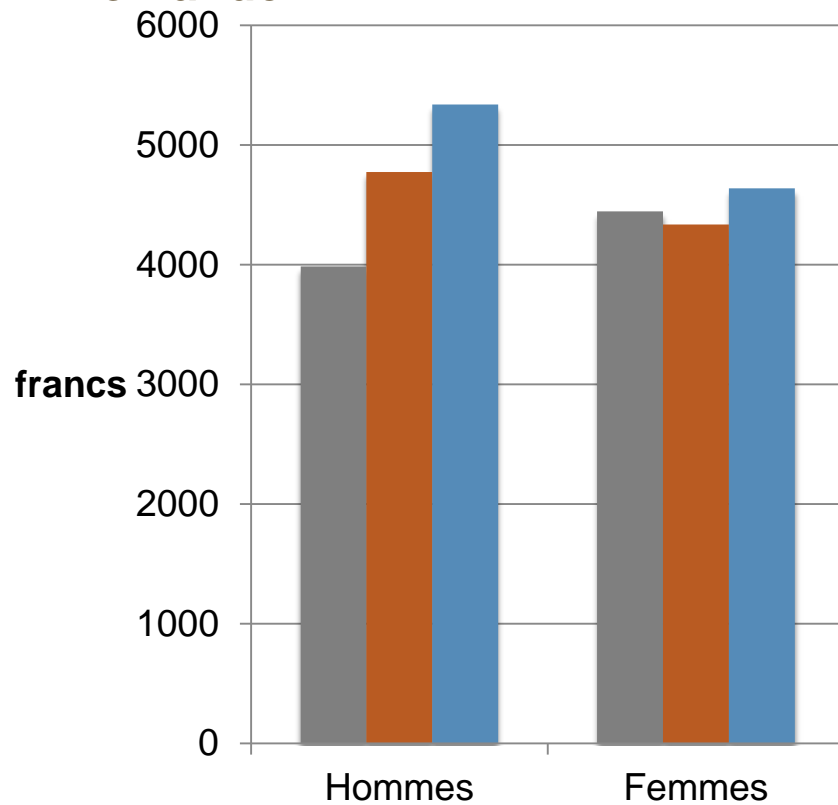
(Suisse, 2010, env. 26 ans, résultats provisoires)

20

Suisse romande

Revenu mensuel net recalculé en équivalent plein temps

Suisse allemande



Les conditions de travail précaire

(Suisse, 2006, env. 22 ans)

21

- Emploi à durée déterminée: env. 1 répondant sur 10
 - ▣ Les femmes (14%) deux fois plus souvent que les hommes (7%)
- Travail sur appel: 8% des jeunes actifs
- Temps partiel imposé: 6-7% des jeunes actifs
 - ▣ Les femmes (9%) bien plus que les hommes (4%)
 - ▣ Les Latins (13%) plus que les Suisses allemands (5%)
- Pas de travail dans la profession apprise
 - ▣ Env. 1 détenteur de CFC sur 5 ne travaille pas dans le métier appris
 - ▣ Mais seulement 10% occupent un emploi inadéquat (*sans rapport avec l'apprentissage, de qualification inférieure*)
- *Parmi les actifs titulaires d'un titre professionnel, 22% des hommes et 30% des femmes ont au moins un de ces critères*

Les conditions de travail précaire

(Suisse, 2010, env. 26 ans, résultats provisoires)

22

%	Total	Masc.	Fém.	En form	Pas en form	CH all.	CH rom.	Sans form	Sec. II	Ter-taire
Revenu bas	5.2	2.0	8.0	11.2	4.3	3.2	11.1	8.9	3.6	4.5
Emploi à durée déterminée	5.1	5.0	5.2	5.8	5.0	5.3	4.8	4.7	3.8	7.7
Travail sur appel	5.0	4.4	5.7	2.1	5.3	3.8	8.9	8.7	6.1	2.3
Temps partiel imposé	5.8	4.1	7.7	10.8	5.2	4.5	9.1	8.1	5.3	3.6
Au moins un critère	15.6	12.8	18.6			Données: seulement personnes actives qui ne sont pas principalement en formation				

femmes
>
hommes

empl.+form.
>
empl. seul

CH rom.
>
CH all.

sans form.
>
avec form.

La situation dix ans après la sortie de l'école obligatoire *(Suisse, 2010, env. 26 ans, résultats prov.)*

23

- Vers l'âge de 26 ans, les jeunes quittant la même année l'école obligatoire se trouvent dans les situations suivantes:
 - ▣ 61% en emploi avec un certificat/diplôme (en gén., secondaire II)
 - ▣ 6% en emploi, mais sans certificat ni diplôme
 - ▣ 7% sans emploi ni formation en cours (6% avec certif./dipl.)
 - ▣ 1,5% encore en formation secondaire II (2/3 avec certif./dipl.)
 - ▣ 7% en formation de type tertiaire B (profess.; 3/4 avec emploi)
 - ▣ 17% en formation de type tertiaire A (univ.; 2/3 avec emploi)
- Malgré la diversité et les difficultés des parcours...
 - ▣ ...deux tiers des répondants sont principalement en emploi
 - ▣ ...et un quart en formation, presque toujours de niveau tertiaire

Quelques conclusions

24

- Dès la sortie de l'école obligatoire, les processus de transition vers l'emploi prennent entre 1-2 années et plus de 10 ans
 - ▣ Tendanciellement, la durée s'allonge avec le niveau de formation...
 - ▣ ...mais aussi avec les difficultés dans la formation
- Pour une majorité de jeunes, la transition se passe plutôt bien, tout comme l'insertion sur le marché du travail
 - ▣ Toutefois, une minorité éprouve des difficultés importantes d'insertion, temporaires ou plus permanentes...
 - ▣ ...ou s'insère à des conditions inférieures aux standards du marché du travail (*travail « précaire »*)
- Ces minorités imposent des mesures d'aide spécifiques

Documents consultés

25

Bertschy K., Böni E. & Meyer Th. (2007). *Les jeunes en transition de la formation au monde du travail. Survol des résultats de la recherche longitudinale TREE*. TREE, Berne.

Keller A., Hupka-Brunner S. & Meyer Th. (2010). *Parcours de formation postobligatoires en Suisse: les sept premières années. Survol des résultats de l'étude longitudinale TREE, mise à jour 2010*. TREE, Bâle.

Des résultats provisoires de l'enquête 2010 et une révision des parcours de formation suite à ce volet de la recherche ont été mis à ma disposition par Thomas Meyer, que je remercie.

La liste des publications de l'équipe de projet TREE , comme celles d'autres chercheurs ayant utilisé les données du projet, peut être consultée sur le site Web de la recherche (lien: voir ci-dessous).

Merci de votre attention!